

2022 행정사무감사  
**주요 업무 보고**

대구공공시설관리공단



# || 목 차 ||

I . 일반현황 .....	1
II . 2022년 주요업무 추진실적 .....	7
III . 2023년 주요업무 추진계획 .....	31
IV . 당면 현안사항 .....	45



---

## I . 일반현황

---

1. 설 립 / 연 혁	2
2. 기 구 / 정·현원 / 예산현황	3
3. 사업현황	4

## □ 설 립

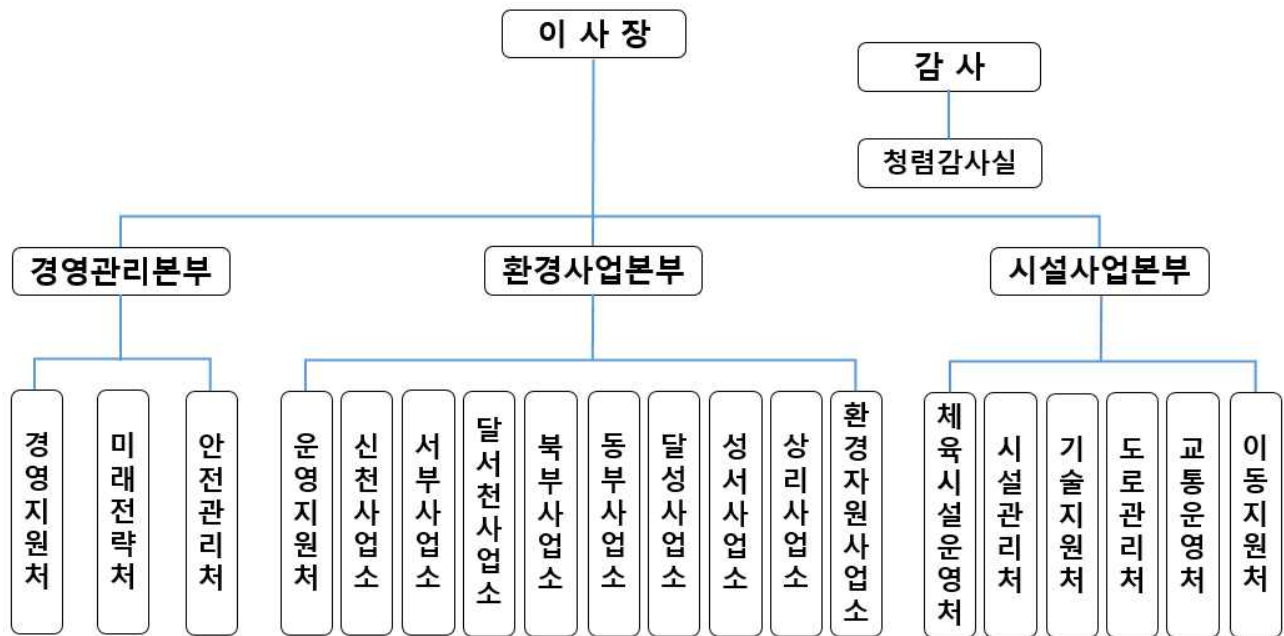
- 설립일자 : 2022. 10. 1.
- 설립근거 : 지방공기업법 제76조 및 대구공공시설관리공단 설치조례
- 목     적 : 대구시 위탁 공공시설물의 효율적 관리 및 시민 복리증진

## □ 연 혁

환경사업	시설사업
2000. 환경시설공단 설립 (서부, 달서천, 북부하수처리장) 성서소각장 수탁	1993. 대구시설관리공단 설립 (공영주차장, 지하상가, 두류수영장, 명복 공원, 가로등, 공원휴게소)
2002. 신천·안심·지산하수처리장 수탁	2000. 20m 이상 도로 및 자동차 전용도로 수탁
2003. 하수처리장 고도처리시설 준공 (신천, 서부, 달서천, 북부, 지산, 안심)	2003. 도심공원 수탁
2005. 신천 음식물폐기물류처리시설 수탁	2008. 농수산관련상가, 나드리콜 수탁
2009. 현풍하수처리장 수탁	2009. 대덕승마장 수탁
	2010. 올림픽기념국민생활관, 대중교통전용지구, 대구국제사격장, 국제보상운동기념공원 공영주차장 수탁
2012. 총인처리시설 준공 (신천, 서부, 달서천, 북부, 지산, 안심, 현풍)	2011. 신천둔치, 범어지하도상가 수탁
2014. 대구환경공단으로 사명 변경	2013. 대구승마힐링센터 수탁
	2014. 테크노폴리스로 수탁
2016. 중국 사무소 설치 및 이천시국제환경 전시관 내 한국관 조성	2015. 서재문화체육센터, 대구콘서트하우스 수탁
2017. 전기차충전기 관제센터 수탁	2017. 대구시설공단으로 사명 변경 대구실내빙상장, 동대구역 광장 수탁
	2018. 신서화물자동차공영차고지, 상인 공영주차장 수탁
2019. 도로재비산먼지 저감사업 관리·운영	2019. 시내버스유개승강장 수탁
2021. 금포하수처리장 수탁	2021. 두류봉제 지식산업센터 수탁
상리음식물류폐기물처리시설 수탁	
2022. 환경자원사업소(위생매립장) 수탁	

대구공공시설관리공단 출범

## □ 기 구



## □ 정·현원

(단위 : 명)

구분	계	임원	일반직	공무직
정원	1,437	4	801	632
현원	1,372	3	789	580
과부족	△65	△1	△12	△52

## □ 예산현황

(단위 : 백만원)

합계	사업예산	자본예산
275,181	229,475	45,706

인건비 90,667(33.0%)	환경사업 156,973백만원			
	하수처리	위생처리	소각처리	음식물처리
재료비 16,532(6.0%)	120,105	2,900	8,860	12,302
	매립처리	달성폐기물	침출수	관제센터
수선유지비 45,065(16.4%)	3,300	101	2,400	2,357
				도로재비산
동력비 24,554(8.9%)				4,648
	시설사업 118,208백만원			
자본적지출 45,706(16.6%)	시설본사	체육시설	도로시설	교통시설
	11,466	20,914	30,031	31,396
기타 52,657(19.1%)	공원시설	경제시설	문화복지	
	6,989	8,199	9,213	

## □ 사업현황

### [환경분야] - 6개 분야 / 18개 사업

구 분(준 공)		시설용량	부지면적(㎡)	비 고
하 수 처 리 시 설	계	190만 ㎥/일	1,086,221	차집관로 237,734m
	신 천('93년)	68.0	381,545	차집관로 106,923m, 중계펌프장 2개소
	서 부('97년)	52.0	338,348	하수도 준설물 중간처리시설 150톤/일 차집관로 55,118m, 중계펌프장 14개소
	달서천('87년)	40.0	151,100	차집관로 4,922m
	북 부('97년)	17.0	95,720	차집관로 17,340m, 중계펌프장 2개소
	지 산('02년)	3.4	28,112	차집관로 1,277m
	안 심('02년)	4.7	50,760	차집관로 25,438m, 중계펌프장 3개소
	현 풍('09년)	4.5	37,625	차집관로 26,716m, 중계펌프장 4개소
	금 포('21년)	0.4	3,011	
소 각 처 리 시 설	계	390톤/일	108,831	
	성 서('98년 : 2·3호기)	320	27,650	1호기 개체공사 착공 예정('22. 12월)
	구 지('14년)	70	81,181	시설폐쇄 승인('20. 10월), 부지활용 용역중(市)
위 생 처 리 시 설	계	2,200㎥/일	54,175	
	상 리('87년)	1,000	54,175	
	서 부('97년)	1,200	(12,360)	서부하수처리장 부지내 포함
음식물류 폐 기 물 처 리 시 설	계	500톤/일		
	신천병합('02년)	200	(3,265)	신천하수처리장 부지내 포함
	상 리('21년)	300	(54,175)	상리사업소 부지내 포함
청정대기 시 설	전기차 충전인프라	284대	-	급속충전기 152, 완속충전기 132
	도로 재비산먼지 저감사업	19대	2,664.2km	도로재비산먼지 제거차량 (13개 구간 40개 노선)
위 생 매립시설	환경자원사업소	32,378,000㎥	1,373,000	
	침출수 전처리시설	1,350㎥/일	(54,175)	상리사업소 부지내 포함



## [시설분야] - 6개 분야 / 26개 사업

### 체육시설



- 두류수영장 (6개동 53,800㎡, 두류워터파크)
- 대구국제사격장 (실내사격장, 클레이사격장, 관광권총사격장, 숙소 등)
- 대덕승마장·승마힐링센터 (마필 58두, 상담치료실, 실내·외 마장 등)
- 올림픽기념국민생활관 (수영장, 실내체육관, 헬스장, 전시관 등)
- 서재문화체육센터 (수영장, 헬스장, 다목적체육관, 풋살장 등)
- 대구실내빙상장 (아이스링크 1면 등)

### 도로시설



- 20m 이상 도로 (515개 노선, 연장 812km)
- 자동차전용도로 (7개 노선, 연장 56km, 지하차도·교량·터널 78개소)
- 클린로드 운영 (달구벌대로 9.1km, 염색공단천로 0.5km)
- 가로등 (12m 이상 도로조명 99,808등)
- 테크노폴리스로 (도로 13.64km, 터널 6개소, 교량 9개소, 지하차도 2개소)

### 교통시설



- 공영주차장 86개소 (노상 37, 노외 49) 8,562면
- 교통약자 이동지원센터 (콜센터 1개소, 특장차 163대, 교통약자콜택시 280대)
- 동대구역 광장 (25,638㎡, 상징조형물·바닥분수·맞이주차장 등)
- 시내버스 유개승강장 (2,005개소)
- 신서화물자동차공영차고지 (22,187㎡, 192면, 관리동, 정비동 등)
- 경부고속철도 복개구간 (조경시설, 산책로 등 250m)

### 공원시설



- 도심공원 (국채보상운동기념공원, 경상감영공원, 2·28기념중앙공원)
- 대중교통전용지구 (중앙로 1.05km)
- 신천둔치 (21.1km, 560,000㎡, 하계 물놀이장·동계 스케이트장)

### 상가시설



- 지하상가 (대신 330개소, 대구역 22개소)
- 범어지하도상가 (대구문화재단 70개소)
- 농수산물관련상가 (2개동 179개소)
- 두류봉제지식산업센터 (봉제공장시설 20개소, 근린생활시설 9개소)

### 문화복지



- 명복공원 (화장로 11기, 유족대기실 4개소, 편의시설)
- 콘서트하우스 (26,793㎡, 공연장, 전시실 등)



---

## II. 2022년 주요업무 추진실적

---

1. 환경사업	9
2. 시설사업	19



---

## [ 환경사업 ]

---

1. 지속가능 성장을 위한 친환경 전략사업 전문화	11
2. 미래 환경산업 주도를 위한 기술융합체계 혁신화	14
3. 지역공동체 상생발전을 위한 사회공헌체계 다원화	16
4. 안전일터 조성을 위한 안전보건관리체계 내재화	17
5. 윤리청렴 자율혁신을 위한 경영체계 선진화	18



## 1

## 지속가능 성장을 위한 친환경 전략사업 전문화

## □ 최적의 하수처리로 안전하고 맑은 '물' 환경 제공

## ○ 하수처리량

(단위 : m³/일)

구 분	계	신 천	서 부	달서천	북 부	안 심	지 산	현 풍	금포
시설용량	1,899,950	680,000	520,000	400,000	170,000	47,000	33,750	45,000	4,200
처 리 량	1,238,638	488,323	377,342	191,906	91,263	38,586	20,266	30,250	702
가동률(%)	65.2	71.8	72.6	48.0	53.7	82.1	60.0	67.2	16.7

## ○ 방류수질

(단위 : mg/L)

구 분 처리장별	BOD (생물학적 산소요구량)	TOC (총유기탄소)	SS (부유물질)	T-N (총질소)	T-P (총인)	총대장균군 (개/ml)
방류수 법정기준	4.0 ~ 5.0*	15.0	10.0	20.000	0.300	3,000
신천하수처리장	0.7	3.9	0.5	10.519	0.042	111
서부하수처리장	0.7	4.7	1.0	10.190	0.044	82
달서천하수처리장	2.5	9.4	1.3	8.327	0.125	6
북부하수처리장	1.2	4.5	1.4	9.300	0.033	75
안심하수처리장	0.4	3.7	0.7	8.147	0.058	32
지산하수처리장	0.5	3.8	0.5	7.614	0.046	36
현풍하수처리장	2.4	11.6	2.1	9.155	0.048	13
금포하수처리장	0.5	3.3	1.3	10.494	0.054	1

※ BOD기준 : 서부안심·지산 4.0mg/L, 신천 4.3mg/L, 달서천·북부·현풍 5.0mg/L(대구지방환경청고시 제2017-1호)

## ○ 하수 연계처리시설

(단위 : 톤/일, %)

구 분	위생처리시설		음식물류폐기물처리시설	
	서 부	상 리	신 천	상 리
시설용량	1,200	1,000	200	300
처 리 량	1,088	1,065	190	230
가 동 률	90.7	106.5	95.0	76.7

## □ 생활폐기물 안정적 처리(9월말 기준)

### ○ 소각처리

구 분	폐기물 소각(톤)									비 고
	소각량	일평균	가동일수 (일)	2호기			3호기			
				소각량	일평균	가동일수	소각량	일평균	가동일수	
계	64,647	281	230	32,222	140	230	32,425	141	230	

※ 내구 연한 도래에 따른 1호기 가동중지('16. 8. 16)

### ○ 소각폐열 생산 및 판매

(단위 : 백만원)

구 분	계	열 판 매				전기판매
		소 계	풍국주정	세운산업	지역난방공사	
2022년 실적	4,225	4,207	3,049	1,026	132	18

※ 열요금 단가 상승(도시가스 단가 연동)으로 열판매 금액 증가, 잉여열은 발전기 가동하여 전기생산

## □ 도로재비산먼지 저감사업 시행(9월말 기준)

- 장비현황/ 운행노선 : 도로재비산먼지 제거차량 19대/ 13개 구간 40개 노선(2,664.2km)
- 운행실적 : 작업거리(112,816km), 1차 헐잡물(121,748kg), 2차 분진(45,020kg)
- 미세먼지 계절관리제 시행('21. 11 ~ '22. 3월) : 집중관리도로 분진흡입차 집중운행
- 찾아가는 숲 서비스 추진 : '21년 28개소 ⇒ '22년 41개소(13개소 증)

## □ 신재생에너지 활용 및 온실가스 감축을 통한 친환경 경영

### ○ 신재생에너지 활용을 통한 에너지 자립률 제고

구 분	용 량 (kW)	사업비 (억원)	발전량* (MWh)	절감액 (백만원)	온실가스감축량 (tCO <sub>2</sub> )	비 고
계	5,818	213.23	5,378	666	2,381	'22. 1 ~ 9월
태양광발전	2,208	124.23	1,915	237	848	신천 등 8개소
소화가스발전	1,610	73.4	566	70	250	신천·북부
소각폐열발전	2,000	15.6	2,897	359	1,283	성서

※ 발전량 5,378MWh는 1,400세대가 약 1년간 사용할 수 있는 전력량(세대당 320kWh)

### ○ 에너지 절약사업 발굴 및 추진실적

- 신천 유입펌프 교체(신천) ⇨ 전력량 절감(1,086MWh/년, 절감액 124백만원 정도)
- 생물반응조 산기관 설치(달성) ⇨ 전력량 절감(1,079MWh/년, 절감액 121백만원 정도)
- 태양광 발전시설 설치(신천, 200kW) ⇨ 전력 생산(146MWh/년, 절감액 16백만원 정도)



## □ 전력수요관리제 참여 추진(8년차)

○ 기간 : '21. 12. 1. ~ '24. 11. 30.(3년간)

○ 약정용량 / 이행수익 : 2,021kWh / 42백만원 정도('21. 12 ~ '21. 9월까지)

※ 전력수요관리제 : 약정 전력량 대비 사용량 절감 시 인센티브를 지급받는 제도

## □ 전기차 충전인프라 운영 현황

○ 시설현황 : 충전소 194개소, 충전기 284대(급속 152, 완속 132)

○ 운영실적

구 분	계	1월	2월	3월	4월	5월	6월	7월	8월	9월
충전량(MWh)	4,742	576	499	545	536	569	562	609	586	260
충전횟수(회)	219,478	27,834	24,132	25,907	25,577	26,762	23,890	28,426	24,697	12,253
충전요금(천원)	1,344,530	160,335	139,450	153,125	151,722	160,157	158,988	175,995	167,237	77,521

※ 누적현황('17. 4 ~ '22. 9) : 충전량 31,784MWh, 충전횟수 1,360,632회, 회원 15,710명, 상담 47,801건/민고위탁년 9월 제외

○ 충전소 관리 및 안전성 강화

- 충전소 이설 및 철거공사 시행 : 5개소(이설 1, 철거 4)
- 충전기 모듈 수선 및 노후 부품 교체 : 모듈 33개 교체, 노후 부품 19개소

## □ 2022년도 전기차 공용충전인프라 구축

○ 충전인프라 구축사업 추진(앞산공영주차장 등 5개소, 100kW 급속충전기 5대)

※ 사업비 : '22년도 공공충전인프라(500백만원)

○ 민간충전사업자 설치비 지원(급속충전기 17대, 과금형콘센트 600대)

※ 사업비 : 민간충전사업자 설치비지원 85백만원(급속충전기 50kW, 5백만원/대)

과금형콘센트 설치비지원 300백만원(과금형콘센트 3kW, 50만원/대)

## □ 시민참여 및 충전인프라 홍보로 전기차 보급 확대

○ 전기차 서포터즈 운영(29명, '22. 1 ~ '22. 12월)

○ 노인일자리 창출을 통한 충전소 환경정비활동 강화(73개소, 237명)

○ 환경부 전기차 충전기공동이용(로밍) 서비스 추진('22. 3 ~ 11월)

## 2

## 미래 환경산업 주도를 위한 기술융합체계 혁신화

### ① 미래 지향적 친환경 사업 다각화

#### □ 환경자원사업소(위생매립장) 인수 및 안정적 운영

- (일반현황) 매립시설, 침출수처리시설 등, 매립면적(853천㎡), 반입량(1,135㎥/일)
- 환경자원사업소(위생매립장) 인수 및 사업개시 📅 '22. 7. 22.
  - (조직/인력) 1사업소 3팀 / 44명

#### □ IoT기반 스마트 환경관리체계 구축

- 물산업 융합기술플랫폼 기반 핵심기술 개발사업 추진
  - IoT기반 하·폐수 이상수질 감시시스템 구축·운영(현풍, (주)이엔아이씨티)
  - IoT기반 하수관망 복합수질 및 수량 계측시스템 구축·운영(현풍, 자인테크놀로지(주))
- IoT기반 하수관거 모니터링 시스템 구축·운영
  - 스마트 맨홀 75개소(공단 관할구역)에 대한 통합관리시스템 효율적 운영
  - 수위계 업그레이드 및 유량계·수질측정 장치 등의 추가 설치(성과공유제 연계)

### ② 그린뉴딜 스마트 물관리시스템 구축

#### □ 스마트 하수처리장(지능화) 사업 추진실적

- 하수처리장 지능화 사업 실시설계 용역 완료 : '22. 7월
- 프로세스 제어반 제작·구매 설치(물품) 계약 및 발주 : '22. 10월
- 생물반응조 송풍기 개선 공사 계약 및 발주 : '22. 12월(예정)
- 전기 공사 입찰 : '22. 12월(예정)

#### □ 스마트 하수도 자산관리시스템 구축사업 추진실적

- 하수도 자산관리 사업 계약 및 발주 : '22. 7월
- 차집관로(7.5km) CCTV 조사 등 시행 : '22. 9 ~ 10월
- 처리장 및 관로자산 조사를 위한 자료수집 등 DB 현행화 : '22. 10 ~ 12월(진행중)
- 자산 인벤토리 구축 및 분석 : '22. 10 ~ 12월(진행중)

### ③ 지역 환경기술 허브&플랫폼 역할 확대

#### □ 환경 전문가 양성 및 대시민 환경교실 프로그램 운영

- 환경기초시설 운영 전문가 양성으로 공단 기술 경쟁력 강화
  - 공단 맞춤형 직무향상 프로그램 운영(상시), 분야별 자체강사 양성(4명) 등
- 『찾아가는 환경교실』 운영으로 대시민 환경인식 제고 ☞ 2개소 117명

#### □ 지역 물기업 기술개발 지원사업 활성화 및 공동연구 수행

- 수질오염물질 배출 최소화를 위한 하폐수 재이용 시스템 개발
  - (협업기관/사업비) 한국생산기술연구원, (재)대구테크노파크 등 6개 기관 / 112억
- 물산업 생태계 활성화를 위한 구매연계 기술개발사업 지원
  - 교반기용 상태진단 및 회복제어 시스템 연구개발(㈜우진)
  - 하수관거 유량측정을 위한 비만관 전자기식 유량계 개발(한국유체기술㈜)
- 신천 분산형 Test-Bed 입주기업(ATT) 지원 ☞ TOC계측기 테스트중('22. 7월)

### ④ 지역 물기업 성장지원을 통한 물산업 활성화

#### □ 물기업 상생발전을 위한 성장지원사업 추진

- 물기업 공동 기술개발 및 성과공유제 추진
  - (실적) 산·산 및 산·학 공동연구 추진중(8건), 성과공유제 등록(8건) ⇒ 0.9억원 지출
- 환경기초시설 활용 Test-Bed 지원 ☞ IoT기반 하수관망 계측기기 개발 등 6건
- 우수 기술·제품 우선구매 실적 ☞ 67억원(9월말 기준)

#### □ 물기업 경쟁력 강화를 위한 물산업 네트워크 활성화

- 국제물산업컨퍼런스(IWIC) 공동주관 개최
  - (기간/장소) '22. 11. 23 ~ 25 / EXCO(해외 10개국 120명 참가)
  - (주최/주관) 대구시 / (사)대구컨벤션뷰로 / 공단 / 물기술인증원 등
  - (행사내용) 테크니컬&비즈니스 세션, 산업시찰, 네트워킹 리셉션 등
- 한·중 온택트(On-tact) 교류회 개최(11월 예정)
  - (내용) 교류협력 활성화 방안 협의, 한·중기업 기술협력 업무협약 체결 등

### 3

## 지역공동체 상생발전을 위한 사회공헌체계 다원화

### ① 지역 동반성장을 위한 사회적가치 추진체계 확립

#### □ 사회적가치 실현을 위한 참여와 소통 활성화

- 시민참여 채널 활성화로 지역문제 해결
  - NGO단체 야구경기 및 환경캠페인(5.22), 대구시 출입기자단 소통 간담회(5월, 3회)
- 직원 아이디어 공모전을 통한 사회적가치 신규과제 발굴(3월)
  - 4개분야 (사회적책임, 공동체강화, 경제활성화, 사회적약자배려) 10건 선정(43건 접수)
- 재난지역 구호활동 추진 및 사회적 약자 지원
  - 경북 울진 인력 및 물품 지원(4.6~15, 500만원 상당), 농산물 구입전달(사회복지시설 10개소, 16,487천원)

#### □ 지역청년일자리 창출을 위한 『원데이클래스』 개최

- (장소 / 참여인원) 신천사업소 / Hustar 혁신 대학생 70명(대구·경북 관내 대학생)
- (추진실적) 사업소 견학, 선배직원 취업 멘토링, KWC 입주기업 홍보 및 채용안내

### ② 시민행복 안심환경체계 구축

#### □ 산·관 협업체계의 『환경기술지원 프로그램』 운영

- (운영기관) 대구지방환경청, 대구시, 구청, 환경공단, 산업단지
- 하수처리장(안강·대보·장량) 하수데이터 분석 및 기술지원(6월)

#### □ 다같이 기업상생 안전보건 나눔 컨설팅 시행

- (추진일자/ 대상) '22. 10. 17 ~ 18(2일간) / 성서산업단지 입주기업(선택 등 3개소)
- (점 검 반) 공단, 대한산업안전협회, 재난안전실무협의회 위원

#### □ 하천 수호를 위한 환경클린데이 활동 전개

- 4개 하천 주변 쓰레기 수거 및 환경 캠페인 추진(6. 21~23, 100여명)
- 「쓰담쓰담 플로깅」시민참여형 자원봉사 캠페인 추진(8.19~9.18, 36명)
- 「금호강 르네상스 성공 기원을 위한 금호강 플로깅」캠페인 추진(9.24, 32명)

### □ 안전중심 경영을 위한 안전보건경영체계 구축

- 제3차 무재해운동 5개년 계획('22 ~ '26) 수립(6월)
  - 안전비전 수립 및 산업보건프로그램 운영 확대 등
- 안전보건경영시스템(KOSHA-MS) 인증 취득
  - 동부·성서 인증 취득(5.18) ※ 본부·서부, 신천 : 인증완료
- 기능연속성계획 수립 및 재해경감 우수기업 인증 취득(행정안전부, 10월)
- 교통안전성 향상을 위한 교통안전공단 안전운전 인증(분진흡입차, 12월)

### □ 외부전문가 참여를 통한 안전신뢰도 제고

- 「안전사고예방 특별 강조기간」 등 합동점검 실시
  - 안전자문단, 대구공공기관 재난안전실무협의회, 대한산업안전협회 등
- 안전보건경영위원회 운영(반기1회), 산업안전보건위원회(분기1회)
  - 중대재해처벌법 시행에 따른 공단 안전관리대응 계획 등

### □ 안전일터 조성을 위한 근로자의 능동적 참여기반 조성

- 현장 안전위해요소 발굴대회(9월) : 종사자 의견 청취 및 안전위험요인 제거
- 수급업체 등 종사자 대상 안전보건관리 확대
  - 작업중지권리 선포식 개최(3월), 안전보건협의체 운영(매월)
- 유해·위험요인 개선을 위한 정기위험성평가 실시(10월)

### □ 중대재해처벌법 대응 안전보건관리 강화

- 중대재해처벌법 시행대비 안전법규 등에 대한 숙지도 평가 실시(1. 25)
  - 임원 및 전 간부, 안전업무담당자, 노조간부 등 73명: 합격률(100%)
- 적격 수급인 선정을 위한 수급업체 안전·보건수준 평가 매뉴얼 마련(3월)
- 중대시민재해 예방을 위한 공중이용시설 관리 강화
  - 공중이용시설 유해·위험요인 신고센터 운영(안전보건개선 접수함, 홈페이지 등)
  - 재난재해 상황관리시스템 구축으로 재난재해 현황 체계화(4월), 스마트 밴드 도입(8월)

## ① 시민신뢰를 위한 조직혁신 기반 강화

### □ 공기업 운영효율성 제고를 위한 『대구공공시설관리공단』 출범

- (출범일자) '22. 10. 1(토) ☞ 공단 출범식 및 이사장 취임식 개최(10. 4)
- (추진실적) 공단 설치조례 및 정관 개정, 노사정합의서 서명 등(7~9월)

### □ 윤리경영 내재화를 통한 청렴한 통합공기업 달성

- 자체 부패영향평가 도입 및 운영(연중)
  - 부패 취약분야별(회계, 공사감독, 준공검사 등) 실시, 부패위험성 자체점검(2회)
- 제도적·문화적 책임강화
  - '부패 모의신고 훈련' 정례화(4회/년), 신규임용시 청렴BOX 전달(7. 1, 80명)
- 통합공단 임·직원 및 시민 참여 프로그램 운영
  - (직원) 청렴위해요소 발굴대회 개최(2회)
  - (시민) 시민감사관의 확대 운영(2명⇒12명, 추진중)

## ② 모두가 만족하는 의사결정체계 구축

### □ CEO와 시민감사관이 함께하는 파트너기업 소통간담회 추진

- (대상) 공단 주요사업 외부업체(매회 25개 기업 정도) ☞ 12월 추진 예정
- (방법) CEO와 쌍방향 자유 토론을 통한 소통 및 거리 캠페인 실시

### □ 내·외부 소통을 통한 공단경영 자문 반영

- 주니어보드 구성원 확대 및 활동 강화('22. 5 ~ '23. 12)
  - 다양한 계층의 직원들로 4개 분과 구성(20명, E(환경), S(사회), G(지배구조), 적극행정)
  - 주니어보드 발대식 및 회의 개최(5. 10) : 다양한 의견 수렴 및 과제 발굴
- 청년자문단 활동 강화를 통한 아이디어 발굴(지역대학생 16명, 3 ~ 12월)
  - 청년자문단 발대식 및 회의 개최(3. 30), 쓰담쓰담 플로깅 추진(8. 31, 16명)
- CEO 및 부서장 간담회 등을 통한 직원의견 반영(상시)
  - CEO와 직원간 간담회를 통한 소통 및 의견 수렴 ☞ 소통·공감 문화정착

---

## [ 시설사업 ]

---

1. 사업별 운영현황	21
2. 사업별 주요실적	22





## 1

## 시설별 운영현황('22. 9월말 기준)

## 체 육 분 야

수입 4,366백만원, 이용인원 909천명으로

▶ 전년대비 수입 52.2%(1,498백만원) 증가, 이용인원 35.1%(236천명) 증가

(9월말 기준, 단위: 백만원, 천명)

구 분	2022		2021		증 감	
	수 입	인 원	수 입	인 원	수 입	인 원
계	4,366	909	2,868	673	1,498	236
두류수영장	1,813	408	782	214	1,031	194
대구사격장	678	100	546	87	132	13
대덕승마장	505	21	434	20	71	1
올림픽기념관	272	88	403	154	△131	△66
서재문화체육센터	508	175	307	113	201	62
대구실내빙상장	590	117	396	85	194	32

※ 올림픽기념국민생활관 전면 보수 실시('21. 12월 ~ '22. 6월)

## 교 통 분 야

수입 6,235백만원, 이용인원 3,709천명으로

▶ 전년대비 수입 3.9%(235백만원) 증가, 이용인원 8.5%(290천명) 증가

(9월말 기준, 단위: 백만원, 천명)

구 분	2022		2021		증 감	
	수 입	인 원	수 입	인 원	수 입	인 원
계	6,235	3,709	6,000	3,419	235	290
공영주차장	5,651	2,646	5,370	2,454	281	192
나 드 리 콜	584	1,063	630	965	△46	98

## 복지상가 분야

수입 4,013백만원, 이용인원 13천명으로

▶ 전년대비 수입 12.7%(453백만원) 증가, 이용인원 18.2%(2천명) 증가

(9월말 기준, 단위: 백만원, 천명)

구 분	2022		2021		증 감	
	수 입	인 원	수 입	인 원	수 입	인 원
계	4,013	13	3,560	11	453	2
명복공원	2,923	13	2,567	11	356	2
콘서트하우스	382	-	369	-	13	-
지하상가	708	-	624	-	84	-

## 2-1. 체육시설 분야

### □ 두류수영장

#### ○ 도심 속 휴양지 「2022년 두류워터파크」 운영 재개

- 대구시민 코로나블루 극복을 위한 여름 휴양공간 조성
- 성수기 중심 운영기간 조정으로 경영수지 개선 및 시민만족도 제고
- ※ (운영기간) '22.7.15.~8.15. / (운영결과) 47,247명 이용, 513,210천원 수입

#### ○ 고객 참여 및 소통 프로그램 확대

- 고객 건강관리를 위한 참여형 '건강증진 프로그램' 운영(무료 건강상담 등)
- 고객과 함께하는 '어울림 봉사단' 운영(취약계층 반찬배달, 생존수영 강습 등)

### □ 대구국제사격장

#### ○ 지역선수 육성을 위한 공단 사격선수단 확대 운영

- 지역 출신 우수선수 우선 채용으로 산학 연계 스포츠 인재 육성
- 선수(7명→10명) 및 사격 종목(클레이 + 라이플(소총·권총)) 확대

#### ○ 전문 사격대회 유치를 통한 대구국제사격장 인지도 제고

- 전국사격대회(22. 10월) 및 2022 아시아 공기총 선수권 대회(22. 11월) 유치
- 사격대회 개최 대비 노후 장비(경기전광판 등) 교체 및 편의시설 보강

### □ 대덕승마장

#### ○ 일반 이용객 대상 기승능력인증제 운영으로 승마 스포츠 대중화 기여

- 한국마사회와 협업하여 초·중급(4~7급) 승마고객 대상 평가(연2회, 47명)

#### ○ 일반승마 강습반 확대운영(강습시간 2.5시간↑) 및 강습 공단마 확충(40두→42두)

## □ 올림픽기념국민생활관

- 고객만족 향상을 위한 「올림픽기념국민생활관 전면보수」 추진
  - 건물 벽체 등 내진성능 향상 공사, 수영장 방수 및 타일 교체 등
  - ※ (공사기간) '21.12.20.~'22.6.19. / (사업비) 1,500백만원
- 신규 프로그램 개발 및 시설확대를 통한 경영수지 개선 노력
  - 배드민턴 강습반 신규 개설(3개반) 및 아쿠아로빅 강습반 추가(1개반)
  - 헬스장 확장(247.8㎡→446.5㎡) 및 최신기구 설치로 이용연령층 다양화

## □ 서재문화체육센터

- 주민 일상회복 지원 및 경영수지 개선을 위한 노력
  - GX룸 유휴시간대 활용 '제로-팻 클리닉 교실' 이색 다이어트 프로그램 개설(주3회)
  - 고객 수요를 반영한 GX 강습 프로그램(요가, 줌바댄스) 확대 운영
  - ※ (요가) 2개반 → 3개반 / (줌바댄스) 2개반 → 3개반
- 고객과의 소통 강화 및 지역사회공헌을 위한 협업 프로그램 추진
  - 회원참여 '서재행복나눔 봉사단' 운영 및 금호강변 등 환경정비 실시
  - 인근 경로당 어르신 대상 인바디 측정 및 건강상담 운동처방 실시

## □ 실내빙상장

- 빙질관리 전산 프로그램 개발을 통한 업무 효율성 제고
  - 계절별 최적 온습도 유지 및 냉동기 최적 온도 설정 등 빙질관리 체계화
- 빙상장 시설관리의 전문성 제고를 위한 '전국공공빙상장협의체' 구성
  - 대구, 안양, 고양, 의정부 등 10개 빙상장 참여 및 연1회 정기회 개최
  - 빙상시설 운영 노하우 공유 및 상호협력으로 신규 프로그램 발굴

## 2-2. 도로시설 분야

### □ 도로관리

- 대구시 인프라 구축 및 주요행사 개최에 따른 도로시설 정비
  - 대구 4차 순환도로 개통, 2022 세계가스총회 주변도로 등(196km<sup>2</sup>, 46억원)
- 대구시 '교통사고 30% 줄이기' 정책 지원을 위한 도로환경 개선
  - 도로포장 정비(14,672m<sup>2</sup>, 337백만원), 노면표시 개선(252km, 968백만원)
  - LED 가로등 교체로 야간 도로 및 보행환경 개선(1,680개)
- 도로 미세먼지 저감 및 폭염 대응을 위한 클린로드 운영
  - (클린로드) 111일, 184회, 51,223톤 (살수차) 30일, 90회, 1,800톤
- 효율적 도로시설 관리를 위한 신기술 도입
  - 칠성고가교 복합교면방수공법으로 방수성능 제고(6,618m<sup>2</sup>, 750백만원)
  - 도청교지하차도 벽면 페인트몰탈공법으로 내구성 강화(1,584m<sup>2</sup>, 257백만원)
- 동·하절기 안전사고 예방을 위한 선제적 대응체계 구축
  - 블랙아이스 사고 예방 순찰 강화(4개조 야간순찰, '21. 12월 ~ '22. 2월)
  - 도로 침수 대비 자동차전용도로 우수관로 준설 및 배수로 정비

### □ 가로등관리

- 市 'ONE 네트워크 구축사업'에 따라 가로등 통합관제시스템 개선
- 빅데이터 분석 후 조도 개선 장소 선정→노후 가로등 교체, 보행등 설치

### □ 테크노폴리스로

- 테크노폴리스 터널 세척으로 미세먼지 제거(6개소, 지하차도 2개소)
- 공동구 적외선 CCTV 설치 등으로 위기상황 초기 대응력 강화
- 터널 내 사고차량 및 고장차량 2차 사고예방 방호활동(60건)

## 2-3. 교통시설 분야

### □ 공영주차장

#### ○ 서비스 품질향상을 통한 고객만족도 제고

- 롯데백화점과 연계한 CS 전문교육 실시
- 공영주차장 자체 친절도 조사 확대 및 관리책임제 강화(연 1회 → 2회)

#### ○ 탄소중립 선도도시 대구를 위한 친환경 주차장 조성

- 주차장 전기차 충전 인프라 운영(26개소, 49기), 친환경 주차공간 확대(202면)
- 지하주차장 실내공기질 자가측정·관리로 쾌적한 주차시설 조성

#### ○ 시민이 안전한 주차장 환경 조성을 위한 시설 개선사업 추진

- 국채보상공원 주차장 구조물 보수보강 및 서문주차장 노후승강기 보수
- 주차장 범죄예방을 위한 조도 개선 및 셉테드(CPTED)\* 환경 구축

\* 셉테드 : 범죄를 예방할 수 있도록 다양한 안전시설 및 수단을 설계단계부터 적용한 건축계획

#### ○ 노상주차장 자동화 시스템 구축으로 One-Stop 서비스 제공

- 주차면 영상분석 시스템으로 실시간 주차현황 파악 및 요금정산 자동화

※ 달서대로1 주차장(25면), 달서대로2 주차장(20면, 신규설치)

### □ 시내버스유개승강장

#### ○ 효율적 승강장 관리를 위한 운영체계 확립

- 승강장관리원 구역별 담당제도 실시(관리7개조·정비1개조)
- 도심지 및 학교 인근 등 150개소 거점승강장 운영(월8회 순회점검)

#### ○ 승강장에 국가주소정보시스템 연동 사물주소판 부착(1,502개소)

- 안전사고 및 재난상황 발생 시 신속 대응을 위한 정확한 위치정보 제공

## □ 동대구역광장

### ○ 안전하고 쾌적한 도시광장 조성 노력

- 동대구역광장 디자인 캐노피 설치로 폭염·우천 시 보행환경 개선
- 폭염 대비 대형 그늘막 설치로 이용객 이동 편의 제공(3개소)
- 쿨링포그, 승강기 등 시설 보수를 통한 시민 안전사고 예방

### ○ 광장 내 다양한 전시회 개최로 시민 볼거리 제공

- 농업기술센터 협업 도시텃밭 작물 전시 등 대구시민힐링관 조성
- 대구수목원 협업 가을 국화작품 전시회 운영

### ○ 금연·노숙자 문제 해결을 위한 유관기관 협업 추진

- (금연 캠페인) 대구금연지원센터, (노숙인 쉼터 및 구호활동) 동구청

## □ 나드리콜

### ○ 임산부 교통편의 제공을 위한 「해피맘콜」 운영

- 대구행복페이 카드 활용 택시 이용요금의 70%(1인당 월2만원 한도) 지원
- ※ (운영실적 / 9월말) 등록회원 2,334명, 이용인원 1,334명, 지원금액 14,660천원

### ○ 이용객 편의 개선을 위한 나드리콜 대기시간 감축('21년 21분→'22년 17분)

- (차량증차) 특장차량 15대 증차(163대→178대)
- (개인콜택시 콜수행 강화) 월 운행건수 20% 상향(200건 → 240건)
- (관제시스템 개선) 휠체어 장애인 우선 배차시스템 도입

### ○ 업무프로세스 개선을 통한 고객만족도 제고




- 나드리콜 앱을 활용한 '자동결제 시스템' 도입으로 하차시간 단축
- 콜장비 기능 개선으로 배차 업무 프로세스 개선

※ 접수지역 시각화, 접수밀집지역 현행화, 고객대기시간 실시간 표출 등

## 2-4. 공원시설 분야

### □ 도심공원

○ 테마가 있는 도심공원 조성으로 시민 맞춤형 힐링공간 조성

 <b>「화합」</b> 국채보상운동기념공원	 <b>「젊음」</b> 2.28기념중앙공원	 <b>「역사」</b> 경상감영공원
▶ 가족이 함께 하는 공원 ▶ 반려견과 함께 하는 공원 ▶ 스포츠가 있는 활기찬 공원	▶ 청소년을 위한 공원 ▶ SNS에 포스팅하고 싶은 공원 ▶ 청년예술가들이 꿈을 펼치는 공원	▶ 미디어아트가 있는 공원 ▶ 선화당 400년 역사 재조명 ▶ 역사 이야기가 있는 공원

- 계절꽃 전시회 운영(3~9월) : 인공화단 조성 및 원형화분 계절꽃 식재
- 겨울철 경관조명 설치(11~12월) : 은하수 조명 설치(국채보상, 2.28)
- 공한지 개선사업 추진(3~10월) : 공한지 내 관목류, 지피식물 식재

○ 시민이 안전하게 이용할 수 있는 범죄 없는 공원 조성

- CCTV 수선 · 용량 증설 및 24시간 현장 순찰 등 안전사고 예방
- 공중화장실 몰래카메라 점검 및 대화형 안심벨 설치 등 성범죄 예방

### □ 신천둔치

○ 신천둔치 편의시설 및 미관 개선으로 시민만족도 제고

- 하계 물놀이장 운영으로 즐길 거리 제공(운영기간 38일, 이용인원 36,637명)
- 시민 볼거리 제공을 위한 장미 꽃길 조성, 계절별 초화류 화단 식재
- 노후 콘크리트 웅벽녹화 사업으로 미관 개선(중동교, 대봉교 진출입로)

○ 신속한 재난·안전관리 대응 방안 수립

- 재난 예·경보 시스템 운영으로 실시간 신천둔치 상황 모니터링
- 야간 시인성 개선을 위한 공원 등주 도색(대봉교-수성교(좌안), 상동교-용두교(우안))



## 2-5. 문화/복지/상가

### □ 명복공원

#### ○ 대구시 화장률 증가에 따른 운영방식 개선

- 대구시민 이용률 확대를 위해 타 시·도민 화장 이용 제한('21. 8월부터)
  - ※ 1일 총 9회차 운영 중 대구시민 전용 회차를 기존 4회에서 5회로 확대
- 대구시민 타 지역 화장시설 이용료(화장지원금) 지원('22. 2월부터)
  - ※ 공사 및 재난사고 등 화장로 가동 중지시, 전체 화장예약 완료로 이용 불가능시

#### ○ 명복공원 화장기능 보장 및 편의시설 개선

- 여과집진기 교체 등 노후 시설 개보수, 정원쉼터 조성, 매점 확장 등

#### ○ 유관기관 협업으로 유가족의 마음치유 프로그램 추진

- 유족대기실 '치유전시회' 연중 상시 개최(대구지역 작가 작품 전시)

### □ 대구콘서트하우스

#### ○ 안전한 공연장 운영을 위한 선제적 시설물 관리

- 관계 법령에 따른 시설물 안전점검 및 노후시설 개·보수 실시

#### ○ 쾌적한 공연 환경 조성으로 'Green 공연장' 운영

- 도심 속 휴식 공간 제공을 위한 야외 광장 팝업가든 및 벤치 설치
- 실내공기질 인증, 대기오염물질 배출시설 기능 개선공사 등 추진

### □ 지하상가

#### ○ 지하상가 활성화를 위한 '머물고 싶은 공간' 조성

- (대신·대구역) 실내수직정원 스마트 가든 조성, 대형수족관 설치 등
- (범어) 사회적기업, 지역작가와 함께하는 '행복플리마켓' 개최 등



## ○ 시설물 안전관리 강화로 안전사고 예방 철저

- 지중탐사장비(GPR) 활용으로 지하시설물 및 주변지반 안전점검 실시
- 자체안전교육 및 입점상인, 관할 소방서 등 합동소방훈련 실시
- 실내공기질 인증 지속으로 쾌적하고 건강한 쇼핑환경 조성

## ○ 상가 활성화를 위한 입점상인 지원 및 홍보 강화

- 입점 상인 대상 역량강화 교육 및 컨설팅 실시(소상공인진흥공단 등 협업)
- 입점 상인의 자발적 서비스 개선을 위한 '착한 가게 선정' 실시

## □ 두류봉제지식산업센터

### ○ 지식산업센터 입주 100% 달성을 위한 유치 활동 강화

- 허용업종 확대(15종 → 34종), 입찰 예정가격 단계별 인하(최대 30%) 실시
- 입주업체 모집 홍보용 리플릿·광고영상·현수막 제작 배포

### ○ 봉제산업 특성상 발생할 수 있는 대형화재 예방 체계 구축

- 화재예방시스템, CCTV관제시스템, 비상방송 등 초기대응 시스템 관리

### ○ 지식산업센터 활성화를 위한 협력 네트워크 구축

- 공공과 민간의 소통채널을 통한 입주업체 판로지원 방안 모색

## □ 농수산주차상가

### ○ 관련상가 화재예방 활동 및 노후 시설 안전관리 강화

- 화재 취약구역 소화장치 점검 및 화재 대응 소방훈련 실시
- 승강장 유지관리 및 점검, 노후 건물 개·보수 공사 등

### ○ 이용고객 편의 증진을 위한 주차환경 개선

- 주차요금 사전 무인정산기 설치, 주차구획 및 노면표시 정비 등
- 주차장 불법 적치물 근절 캠페인 등 주차장 질서 확립(월 1회)

## 2-6. 경영지원분야

### □ 조직 내 ESG 경영 확산 및 내실화 추진

- 노사공동 ESG 경영선포(3월), 슬로건 공모 등 조직가치 내재화
- 분기별 ESG 경영 추진실적 점검, 우수사례 공유 등 체계적 성과관리

### □ 전사적 중대 재해 예방 시스템 확립 및 대응 강화

- 안전·보건관리자 업무 전문기관 위탁관리를 통한 체계적 관리
  - (기존) 안전·보건관리자 각 1명 → (개선) 사업장별 각 1명
  - 안전보건 심의·자문 기구 운영을 통한 전문성 강화(분기·반기별)
- 안전사고 예방 및 중대재해처벌법 대응을 위한 안전관리 강화
  - 안전보건경영시스템(KOSHA-MS), 공간안전 및 재해경감 우수기업 인증
  - 해빙기, 우수기, 폭염 등 시기별·정기적 시설물 안전점검 추진

### □ 우수한 청렴문화의 지속과 지역사회 확산

- 국민권익위원회 2022년 공공기관 종합청렴도 평가 대응
  - 부패방지경영시스템(ISO 37001) 운영으로 부패 취약분야 발굴·개선
- 우수한 청렴문화의 정착과 지역사회 확산을 위한 노력
  - 청렴 워크숍, 현장 방문 청렴교육 실시 등 참여형 청렴 소통 문화 확산
  - 윤리경영통합신고센터, 청렴만족 해피콜 운영 등 제도적 장치 운영

### □ 공단의 사업특성을 살린 지역사회 공헌 활동 확대

- 사랑의 집수리, 사랑의 숲 조성 등 ‘기술 특화 봉사’ 추진
  - 유관기관 협력을 통한 사회공헌 활동 전문성 강화
    - 세이브더칠드런, 대한적십자사, 대구교통방송 등 MOU를 통한 협업봉사 추진
- ※ ① 어린이 교통 안전캠페인 ② 폐 페트병 수거기기 설치 ③ 단체 헌혈 진행(4회)

---

### Ⅲ. 2023년 주요업무 추진계획

---

1. <u>조직 및 기술혁신을 통한 공단 경쟁력 강화</u>	35
2. <u>시민이 만족하는 고품질 공공서비스 창출</u>	37
3. <u>지속가능한 미래를 위한 친환경 경영 선도</u>	39
4. <u>시민의 행복을 위한 상생경영 실천</u>	42



**【 New Start! 통합과 혁신으로 대구의 미래를 열겠습니다! 】**

**설립목적**

공공시설의 효율적 관리 운영으로 주민의 복리증진에 이바지함

**비 전**

신뢰와 혁신으로 대구의 미래를 만들어가는 시민 중심 공기업

**전략목표**

조직및기술  
혁신을 통한  
공단경쟁력강화

시민이만족하는  
고품질  
공공서비스창출

지속가능한  
미래를 위한  
친환경 경영 선도

시민의  
행복을 위한  
상생경영 실천

**전략과제**

지속성장을 위한  
혁신지향적  
조직설계

시민이 공감하는  
공공서비스  
제공

시민이 만족하는  
친환경 전략사업  
전문화

지역상생발전과  
지속성장 위한  
ESG 경영 추진

기술혁신을 위한  
신기술 네트워크  
구축

시민이 체감하는  
친환경 서비스  
제공

미래지향적  
친환경사업추진으로  
환경산업주도

청렴 윤리의식  
내재화로 지역사회  
청렴문화 확산

혁신동력확보를 위한  
상생협력  
노사문화정착

시민에게 신뢰받는  
철저한 공공시설  
안전관리

지역사회의  
친환경문화  
조성 선도

지역사회공헌을 위한  
지방공기업으로서의  
책임완수



## 목표

- ▶ 통합공단의 구조개혁 및 효율성 강화를 위한 조직·인사분야 재설계
- ▶ 예산 및 운영비용 절감으로 재무건전성 강화 ☞ 연간 75억원 절감
- ▶ '스마트 물관리시스템' 구축을 통한 업무 효율성 제고

## □ 지속성장을 위한 '혁신 지향적' 조직 설계('23. 2월까지)

- 외부 전문연구기관 용역으로 합리적 조직 재설계 추진(11처·3실 → 9처·2실)
  - 유사·중복 기능 조정 등 부서 통폐합, 직급, 보수 등 인사제도 합리화

## □ 재무건전성 확보를 통한 공단의 경쟁력 강화(△ 75억원)

- 조직개편, 중복예산 조정 등으로 일반경비 절감(△ 40억원)
- 하수처리 프로세스 개선 등 업무 혁신을 통한 운영비 감축(△ 35억원)

## □ 산학연관 공공시설 R&D 협의체 등 개방형 혁신 플랫폼 구축

- 지역기업 등 신기술 개발·확산을 위한 지역혁신 생태계 조성
  - 국가공모사업, 규제샌드박스 사업 공동참여, 구매조건부 기술개발 계약 등
- 공단의 시설, 인력, 장비를 지역기업에서 Test-Bed 자원으로 활용
  - ※ 수질오염물질 배출 최소화를 위한 하폐수 재이용 시스템 개발('23. 9월) 등

## □ 아날로그 관리 방식에서 디지털 통합 관리로 전환

- 가로등 관제시스템의 대구시 자가통신망 연계 운영
  - 기존의 민간 통신망 이용료 연간 1억원 상당 절감
- 도로관리시스템(RMS) 구축으로 도로관리 방식의 디지털화
  - 도로 빅데이터 구축 ☞ 파손상태 신속파악, 최적공법으로 공기 단축
- 주차관리시스템(PMS) 기능 강화로 'One-Stop 서비스' 확대
  - 시·구·군 주차장 관리시스템 연계 ☞ 주차현황 제공 등 서비스 통합

## □ 그린뉴딜 『스마트 물관리시스템』 구축

- 스마트 하수처리장(지능화) 사업 ('22. 7월 ~ '23. 12월 / 약 18개월)
  - AI, 빅데이터 활용으로 안정적 수질관리 및 전력제어 등 에너지 절감
  - ※ 안심하수처리장 / 44.6억(국비 50% 지원)
- 스마트 하수도 자산관리시스템 구축 ('22. 7월 ~ '23. 12월 / 18개월간)
  - 인벤토리 DB 구축, 하수도 자산관리시스템 솔루션 개발 및 구축 등
  - 자산현황 상시관리 및 시설물의 잔존수명 예측 등 생애주기적 자산관리
  - ※ 현풍하수처리장 / 17.7억(국비 70% 지원)

## □ 4차 산업기술을 활용한 스마트 시설관리로 시민 서비스 질 제고

- 공단 운영시설 '모바일 예약시스템' 도입 및 운영
  - 공단 시설별 온라인 예약시스템과 연계한 모바일 예약시스템 구축
  - ※ 시설사업본부 체육시설통합예약시스템, 하수처리장 견학시설
- 지역기업 대상 공단 시설, 인력, 장비의 개방으로 시설관리 기술 고도화
  - 하수, 소각, 체육, 교통 등 12개 분야 44개 시설
  - ※ (하수) AI 기반 막여과 운전 시스템 개발 / (소각) 잉여 스팀 도시가스 대체 (도로) 터널 내 사고감지시스템 개발 / (나드리콜 차량) 미세먼지 예측센서 개발
  - 환경, 전기, 기계, 토목 등 전문분야 기술 노하우 공유(514명)

## □ 환경 컨트롤타워 『환경기술연구센터』(가칭) 설립

- 물관리 기술의 체계적 발전 기반조성 및 지속가능한 물순환 시스템 구축
- 물산업 네트워크 확대, 대구형 R&D사업 추진 등으로 하·폐수처리 능력 강화

### < 환경기술연구센터 개요 >

- (조직구성) 1센터 3팀 / 정원 33명
- (운영조직) 물환경지원팀, 기술연구팀, 분석지원팀
- ※ 교수 등 환경 관련 전문가로 구성된 자문위원회 구성(비상임)



## 2

## 시민이 만족하는 고품질 공공서비스 창출

### ① 시민이 공감하는 고품격 공공서비스 제공

#### 목표

- ▶ 시민 중심의 시설물 통합 관리를 통한 시민만족도 제고
- ▶ 시민 소통채널 일원화로 시민 의견수렴 확대 및 신속한 민원 해결

#### □ '신천둔치 관리 일원화'를 통한 도심 속 수변공간 조성

- 市 '신천 수변공원화' 사업에 따른 신천둔치 통합관리
  - (기존) 조경시설, 화장실 등 일부→(향후) 제방, 체육시설 등 신천 시설물 전체
    - ※ 6개 지자체, 市 하천관리과 등 분산된 시설물관리 주체를 공단으로 일원화
- 신천둔치 구간별 특성 활성화로 시민 체험형 수변공원 조성
  - 신천예술의 광장, 신천형 미로정원 등 구간별 테마존 조성
  - 신천 역사문화공간 조성을 위한 신천둔치 홍보관 건립('23. 6월)

#### □ 市 공공체육시설 통합 관리 및 운영 프로그램 다변화

- 대구시 민간위탁시설 정리에 따른 공공체육시설 16개소 단계적 수탁
  - 공단 운영 체육시설과 연계, 통합관리로 효율적 서비스 제공 및 비용 절감
    - ※ 세천리틀야구장, 세천강변야구장, 비산강변축구장, 비산소프트볼훈련장, 방천리야구장 등
- 시민들이 즐길 수 있는 생활체육 프로그램 개발로 체육시설 활성화
  - 아쿠아로빅, 배드민턴, GX프로그램 강습 개설 및 학생승마체험 등 확대

#### □ 의견수렴 확대 및 신속한 민원해결을 위한 시민 소통 프로세스 재구축

- '통합민원센터' 운영을 통한 시민 소통채널 일원화로 신속한 민원해결
  - 통합민원센터 민원 접수→해당부서 대응방안 마련→민원인 통보
- SNS, 메타버스 등 디지털 소통 채널 다양화로 시민 의견수렴 확대

## ② 시민에게 신뢰받는 철저한 공공시설 안전관리

### 목표

- ▶ 현장 중심의 중대재해 예방 시스템 확립 ☞ 중대재해 Zero!
- ▶ 교통사고 위험구간 등 선제적 도로시설물 관리로 교통사고 예방 강화

### □ 재난·안전보건시스템 확대 및 내재화

- CEO 및 부서장 안전보건관리책임자 확대로 안전경영 책임 강화
  - (기존) 이사장1, 사업소장9 ⇒ (변경) 이사장1, 현장 부서장17
- 안전문화 정착을 위한 안전보건경영시스템 고도화
  - 재해경감우수기업 인증 고도화 및 업무연속성시스템 신규인증(시설 34개소)
  - 안전보건경영시스템(KOSHA-MS) 인증 확대(환경 5 → 6개소, 시설 18 → 19개소)
- 위험성 평가 담당자 양성으로 단계별 자체평가 체계구축
  - 외부전문기관 위탁 평가 → 외부전문기관+자체평가('23년) → 자체평가('24년)

### □ 현장중심 안전보건 강화를 통한 중대재해 Zero 달성

- 중대시민재해 대상시설 확대에 따른 선제적 리스크 관리
  - 중대시민재해 유해·위험요인 체크리스트 기준 특별안전점검(반기1회)
- 외부 협력업체 안전·보건관리 강화
  - 사고 유형별 안전장비 지원, 작업장 순회점검, 수급업체 위험성 평가 관리 등
- '통합 모바일 앱(QR코드)' 활용으로 위험신고 실시간 관리
- 메타버스를 활용한 원거리 현장 근로자 안전보건 고충 처리

### □ 안전한 교통환경 조성을 위한 선제적 도로관리

- 대구시 '교통사고 사망자 30% 줄이기' 특별시책 적극 지원
  - 교통사고 위험구간 노면표시 개선(23개 노선, 225km)
  - 주요 간선도로 및 터널 조도개선을 위한 조명등 교체(800등)
  - 노후 가로등주 교체(100본) 및 야간 보행등 설치 확대(584등)
- 강설·강우 등 자연 재난 대비 신속 대응체계 구축·운영

## 3-1. 시민이 체감하는 친환경 서비스 제공

## 목표

- ▶ 맑은 물, 깨끗한 공기, 쾌적한 생활환경 조성으로 시민 삶의 질 제고
- ▶ 3단계('16~'20) 대비 강화된 4단계('21~'30) 오염총량관리제 목표수질 준수
- ▶ 도로재비산먼지 저감 차량 확대 ☞ 27대('22년) → 45대('24년)

□ **최적의 하수처리로 안전하고 '맑은 물' 환경 제공**

- 수질오염총량제 4단계 할당부하량에 대한 배출부하량 준수
- 낙동강 녹조우심지역 녹조저감을 위한 방류수질 목표관리(4 ~ 9월)
  - 영양물질(총인) 관리 강화로 녹조발생 사전예방(신천, 서부 등 6개소)
- 수질사고 사전예방을 위한 모니터링 강화
  - 수질TMS의 실시간 감시 및 예·경보제 등의 운영으로 긴급상황 관리태세 강화

□ **깨끗·쾌적·건강한 '숨' 서비스 실현**

- 도로재비산먼지 저감 사업의 효율성 제고를 위한 운영개선
  - (운영현황) 분진흡입차 25대, 살수차 2대(13개 구간, 40개 노선, 378.5km)
  - ☞ '24년까지 총 45대 확보, 대구 시내 4차선 이상 도로 등 신규노선 개편
- '찾아가는 숨 서비스' 제공으로 쾌적한 대기환경 조성
  - 시민생활공간 및 환경개선 사각지대를 발굴하여 분진흡입차로 미세먼지 제거

□ **효율적인 폐기물처리시설 운영**

- (성서소각장) 안정적인 운영환경 조성을 위한 정기점검 실시(940개 설비, 연중)
  - 정기 대보수(상/하반기) 실시로 설비기능 최적화, 배출물질 주기적 분석 등
- (음식물류폐기물) 연중 폐기물 반입 및 효과적인 처리를 위한 시설관리 철저
  - (신천/상리) 반입목표 143천톤(반입수수료 20.7억원), (상리) 바이오가스 7.3백만㎥ 생산
- (위생매립장) 효율적인 매립장 운영을 통한 전문성 강화 및 악취저감
  - 매립 및 복토방법 개선, 효율적 침출수 처리, ICT악취관리시스템의 효율적 운영

## 3-2. 탄소중립 실천으로 친환경 생태도시 조성

### 목표

- ▶ 소각시설의 안정적 운영을 통한 자체관리 목표 준수 ☞ 다이옥신 등
- ▶ 건조연료화시설 운영의 적극적 지원으로 하수슬러지의 안정적 처리
- ▶ 공용충전인프라 확충으로 시민편의 제공 ☞ 급속충전기(100kW) 4대

### □ '2050 탄소중립' 실천을 위한 『탄소중립 중장기 수정 전략』 수립

- 연도별 핵심 추진과제 조정 및 신규과제 선정을 통한 전략목표 수정
- 전문가 그룹, 시민참여단 및 공단이 함께하는 '탄소중립 실천결사대' 구성
- 신·재생에너지 활용 및 확대운영 방안, 고효율 에너지 설비 도입방안 등

### □ 시민 휴식과 힐링을 위한 도심속 녹지공간 조성

- 대구 도심의 대표 녹지공간 창출
  - 녹지율 증대를 위한 조경수 식재밀도 조절 및 공한지 개선
- 대구의 관문 동대구역 광장 랜드마크 조성
  - 도심 속 힐링농원 운영(농업기술센터 협업), 그네형 파고라 설치 등 광장문화 조성

### □ '에너지 자립화' 조기 달성을 위한 에너지절약사업 추진

- 고효율 유입펌프 교체(신천) : 744백만원(국비 40%, 시비 60%)
- 태양광 발전시설 설치(신천, 80kW) : 250백만원(국비 50%, 시비 50%)

### □ 하수슬러지 자원화를 증대를 위한 건조연료화시설 지원

- 필터프레스 탈수기 PAC 현장 적용 및 황저감 연구 결과 반영 사업장 확대
  - '22년 북부(9~12월) → '23년 신천, 서부, 달서천, 달성

### □ 전기차 충전기 설치 확대 등 충전환경 개선('23. 2월 ~ 12월)

- 100kW 급속충전기 4대 설치(총 400백만원)
  - ※ 주민참여예산 200백만원(100kW 2대), 공용충전인프라구축사업 200백만원(100kW 2대)
- 친환경 자동차 전용주차구역 및 충전표시구역 정비
  - 공공주차시설(50면 이상)내 전용주차구역 및 주차라인 그리기 등(1.3억원)

### 3-3. 미래지향적 친환경사업 추진으로 지역 환경산업 주도

#### 목표

- ▶ KWC 입주기업 지원 강화를 통한 우수제품 구매 ☞ '23년 목표 61억원
- ▶ 고효율·저탄소 시설 확대로 '에너지 자립화' 조기 달성 노력 ☞ 2개소(약 10억)

#### □ 물기업 경쟁력 강화를 위한 물산업 네트워크 활성화

- 물산업 네트워크 활성화를 위한 물기업 지원('23. 2월~12월 / 2억원 정도)
    - 입주기업 내수성장 활성화 지원, 기업성장·혁신성장 네트워크 지원
  - 국가물산업클러스터(KWC) 입주기업 지원을 위한 '찾아가는 구매 상담회' 개최
    - 입주기업과 기관 간 구매상담 매칭, 우수제품(수처리기자재 등) 소개
  - KWC 입주기업 '커넥팅 데이(Day)' 행사 추진
    - 입주기업 탐방·생산제품 소개, 생산제품 구매상담 및 기술교류 등
- ※ 공단 부서별 계약·구매 담당자 ↔ KWC 집적단지 행사참여 희망기업

#### □ KWC 입주기업 해외 환경시장 다각화

- 해외시장 개척단 참가 및 네트워킹으로 新성장동력 확보
  - 최신기술 동향 조사 및 신기술 교류, 기업의 해외시장 판로개척

#### □ 폐기물 및 신재생에너지를 활용한 친환경 사업 확대

- 지역에너지절약사업 및 신재생에너지 지역지원사업 참여
  - 제로에너지건축물 컨설팅 추진(두류수영장, 서재문화체육센터 → 한국에너지공단)
- 빙상장 실내온도 유지를 위한 '응축기 폐열 재활용' (△ 10억원 절감)
  - 응축기에서 발생한 열을 공기정화 후 건물 내부로 공급
- '폐수열회수기', '태양광', '고형연료' 등 활용으로 수영장 수온 유지(△ 1억원 절감)
  - 두류수영장 26백만원, 올림픽기념관 41백만원, 서재문화체육센터 36백만원
- '재생아스콘' 사용 확대를 통한 친환경 도로관리
  - 건물폐기물인 폐아스콘을 재활용하여 도로 위 재생 아스콘 사용 확대

## 목표

- ▶ 통합공단의 '중장기 ESG 경영계획' 재수립으로 지속성장 동력 확보
- ▶ 지역문제해결을 위한 대내외 네트워크 운영 등 지역사회공헌활동 강화
- ▶ CEO의 강력한 청렴·윤리경영을 통한 '부패 Zero' 공단 조성

## □ 통합공단의 지속가능 발전을 위한 '중장기 ESG 경영계획' 재수립

- 공단 설립목적 및 CEO의 경영철학을 담은 중장기 경영전략과 연계
- ESG 분야별 목표 및 전략과제 도출, 업무 특성을 반영한 세부추진과제 발굴
- 다양한 분야의 경영전략 자문 등을 위한 ESG경영위원회 구성(10명)

## □ 시민과 직원이 함께하는 지역 환경보호 프로그램 운영

- 폐 페트병 등을 활용한 '업사이클링 제품' 제작 및 나눔 사업 추진
  - '찾아가는 환경교실' 운영으로 대시민 환경보호 인식 제고
    - 사내 환경강사를 활용한 찾아가는 환경교육 실시(유치원, 학교, 사회복지시설 등)
  - 금호강 르네상스 성공 기원을 위한 민관합동 캠페인 추진
    - 수질오염, 수생태계 경관 훼손 방지를 위한 분기별 하천정화활동
- ※ 금호강변(북구), 달서천(서구), 진천천(달서구), 차천(달성군) 등

## □ 지역문제 해결을 위한 지역사회공헌 활동 확대

- 공단의 업무특성을 활용한 사회적 책임 실현
  - 환경, 시설 등 업무 분야 전문기술을 활용한 재능기부 실시
- ※ 취약계층 대상 집수리, 범죄취약구간 보행등 설치, 낙후지역 환경정비 등
- 시민, 공공기관 등 협업체계 강화를 통한 사회적가치 실현
  - 대구지역문제해결플랫폼, 달구벌ONE팀 등 협업 채널 확대
  - 대구경북 상생발전을 위한 '대구경북지방공기업 협의회\*' 활성화
- ※ 대구·경북 지방공기업이 지역숙원사업 해결을 위해 결성한 협의체(대구 2, 경북 6, '19년 결성)



## □ 조직의 조기 안정화를 위한 '현장중심 소통경영' 실천

- 통합공단 노사 간 소통 및 화합을 위한 다양한 프로그램 운영
  - 화학적 통합을 실현하기 위한 '노·사 같이 가치 워크숍' 개최
  - 상호간의 업무이해 및 협업과제 도출을 위한 '사업장 상호방문' 추진
- 내부 소통경영 및 선제적 직원 고충해소 시스템 운영
  - 직원 고충상담 및 의견수렴을 위한 정기적 노사합동 사업장 방문 추진
  - 노사간 경영정보 격차 해소를 위한 노사 온·오프라인 소통채널 운영

## □ 청렴·윤리의식 내재화로 지역사회 청렴문화 확산

- 준법경영시스템 도입(ISO 37301)으로 청렴윤리체계 고도화
  - 준법 및 부패방지 경영시스템의 조기 정착을 통해 윤리정책 실행력 강화
  - 조직 내 리스크의 효과적 관리체계 수립과 예방체계 정립
- 윤리경영 및 청렴을 기관의 핵심가치로 정립
  - 청렴·윤리 업무기능을 전사적으로 확대 → 부패방지 및 통제강화
  - 청렴문화 정착을 위한 노·사 공동 선언 등 청렴윤리경영 조직 내재화
- 감찰 핵심사안 선정 및 사전공지 등 예방적 집중감찰 시행
  - 핵심사안의 원스트라이크 아웃 선포(감경 제외) : 적발시 강력조치 및 사례 공유
  - 이해충돌방지법 및 청탁금지법, 운전원 운전경력 및 사고이력 등 관리 강화
- 청렴수준 진단 및 다양한 프로그램 운영
  - 표본조사를 통한 청렴수준 측정, 청렴의식 진단 → 취약분야 개선, 아이디어 발굴
  - 부패 등 윤리경영 위반사항 '모의신고' 훈련, '퀴즈로 알아보는' 청렴 의무위반 사례 등
- CEO, 시민감사관 및 협력업체 간 소통 간담회, 합동 캠페인 등 추진
- 홈페이지 클린센터(익명신고) 통합운영 및 접근성 강화 추진





---

## IV. 당면 현안사항

---

- |   |    |
|---|----|
| 1. <u>New Start 통합과 혁신으로 대구의 미래를 열다</u> | 47 |
| 2. <u>대구혁신도시 복합혁신센터 수탁</u>              | 48 |



## □ 공단출범 개요

- 출범일자 : '22. 10. 1.
- 조직현황 : 3본부 · 11처 · 3실 · 9사업소(정원 1,437명)

## □ 추진경과

- 민선8기 대구광역시장직 인수위원회 기관통합 발표 : '22. 6월
- 노사정협의회 운영, 공단 설치조례 공포 및 정관 개정 : '22. 7 ~ 9월
- 통합 공단 경영혁신방안 수립 : '22. 10월

## □ 공단 경영혁신 추진방향

- (구조개혁) 조직 재설계 및 통합 공단 조기 안정화
  - 유사 · 중복 기능 통합, 직급 및 보수체계 개편, 내부 소통경영 활성화
- (재무건전성) 예산 및 비용 절감으로 운영 효율화
  - 조직개편을 통한 인건비 절감, 중복예산 조정, 운영방법 개선 등
- (업무혁신) 일하는 방식 혁신으로 통합 시너지 효과 제고
  - ABB 등 4차 산업기술의 적극 도입으로 공공시설의 디지털 관리 전환 추진
- (市 정책사업) 민선8기 대구시 추진과제 적극 지원
  - 금호강 르네상스 추진, 신천 수변 공원화 사업 등

## □ 향후일정

- 외부 전문기관 용역 추진(조직, 인사 분야 등) : '22. 10월 ~ '23. 2월

### < 통합혁신 전담추진단(TF) 구성 및 운영 >

- (운영인원) 11명(본부장, 환경5, 시설5)
- (운영기간) 10. 5.부터 통합업무 종료시까지
- (주요업무) 경영혁신 계획 및 중장기 경영전략 수립, 조직 재설계를 위한 외부 전문기관 용역 등

## 2

## 대구혁신도시 복합혁신센터 수탁

### □ 추진배경

- 혁신도시 정주인프라(문화, 체육, 복지 등)와 스타트업·사회적 기업 창업 공간을 융합한 복합혁신센터 건립으로 혁신도시 활력 제고

#### < 10개 혁신도시 복합혁신센터 건립 사업 추진 >

- (추진부처) 국토교통부(혁신도시지원정책과)
- (지원대상) 10개 혁신도시(부산, 대구, 울산, 강원 등)
- (지원내용) 혁신도시별 복합혁신센터 1개소씩 총 10개소 지원

### □ 시설개요

- 공사기간 : '20. 1월 ~ '23. 2월(예정) / 공사비 : 282억원(국비99, 시비183)
- 위 치 : 동구 각산동 1174번지 일원
- 규 모 : 연면적 6,735.24㎡(건축 5,430.4㎡, 지하1층/지상3층)
- 주요시설



- (지상3F) 1,291㎡(도서관)
- (지상2F) 1,641㎡(창업공간, 문화공간, 사무실 등)
- (지상1F) 2,067㎡(수영장, 키즈북카페, 커뮤니티 등)
- (지하1F) 1,983㎡(주차장, 기계실, 보존서고 등)

※ 수영장 : 25m × 6레인, 유아풀 3레인

### □ 추진일정

- 복합혁신센터 기본 운영계획 수립(대구시) : '22. 7월
- 세부운영계획 수립·추진(공단) : '22. 9월 ~ '23. 5월
  - 수영장, 도서관 등 시설운영에 관한 법정사항 검토 및 조직·인력 구성
  - 운영예산 확보, 시설별 운영프로그램 및 관리 시설물 현장점검 등
- 위수탁 협약 체결 : '22. 12월(예정)
- 운영 개시 : '23. 5월(예정)

### □ 운영예산 : 32억원 정도



자유와 활력이 넘치는  
**파워풀 대구!**